

# Ils épatent la galerie

**Flair.** Portraits de trois galeristes qui séduisent les collectionneurs.

## YVES IFFRIG

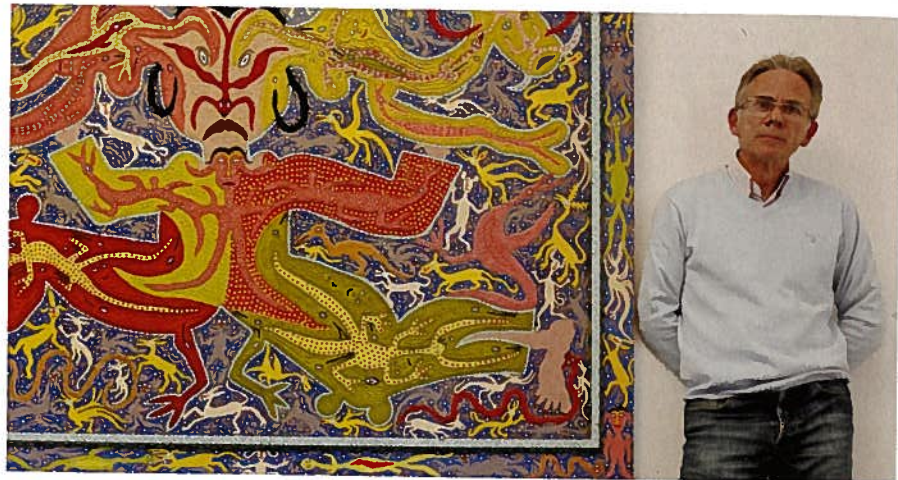
### Fidèle à ses artistes

Accrochés au mur ou posés à même le parquet, les monochromes et les bandes de couleurs minimalistes de Jean-Pierre Bertrand s'intègrent en douceur entre les frises et les dorures des cheminées. Dans un salon de musique XVIII<sup>e</sup>, au cœur de la vieille ville, Yves Iffrig a installé l'une des galeries les plus pointues de Strasbourg. Outre Jean-Pierre Bertrand et ses toiles d'une étrange poésie minérale, cet ancien spécialiste en logistique a montré Claude Viallat, Marc Couturier, Richard Monnier, Pierre Savatier... Avec une belle fidélité:



Certains ont été plusieurs fois invités en ses murs. « Yves Iffrig affirme de vrais engagements auprès d'artistes avec qui il est presque en compagnonnage », remarque Otto Reichert, le directeur des Arts déco, qui a ouvert au galeriste son propre espace d'exposition pour une première « Carte blanche » proposée à une personne extérieure à l'école. Si le FRAC et les musées alsaciens ne fournissent souvent chez Yves Iffrig, sa réputation a dépassé les frontières de la région. De quoi nourrir ses ambitions: « Je vise les grandes foires comme le Salon du dessin contemporain et la FIAC à Paris. »

rue des Charpentiers. 03.88.32.30.81. [www.iffrig.com](http://www.iffrig.com). Exposition Jean-Pierre Bertrand jusqu'au 5 juin.



## JEAN-PIERRE RITSCH-FISCH

### L'internationale de l'art brut

« Ce que vous ne trouvez nulle part, vous le trouverez chez Ritsch-Fisch ». Jean-Pierre Ritsch-Fisch aime citer cette phrase de Raw Vision, la bible américaine de l'art brut. Depuis sa jeunesse, ce quinquagénaire au regard perçant se passionne pour l'art brut, qui inspira les surréalistes, Klee, Picasso ou Dubuffet. Grand collectionneur, il a ouvert sa galerie en 1996, dans un immeuble anonyme situé sur la bruyante place de l'Homme-de-Fer. Accrochage à la diable, œuvres à même le sol... Pour ce globe-trotteur qui court les grandes foires – Cologne, New York, Paris, mais aussi St-art, où il est membre du comité consultatif –, la galerie est d'abord un point de chute. Pour l'amateur, elle a des allures de caverne d'Ali Baba. Son exposition sur les artistes marocains de l'école d'Essaouira invite à un fabuleux voyage mental entre africanité et berbérité. Dans son carnet d'adresses, Jean-Pierre Ritsch-Fisch, qui a ouvert depuis sa galerie à l'art contemporain, compte de grands collectionneurs internationaux: « Si j'étais à Tourcoing ou à Betschdorf, ils viendraient me voir aussi. »

6, place de l'Homme-de-Fer. 03.88.23.60.74. « Les artistes singuliers d'Essaouira », jusqu'au 25 juin.

## CHANTAL BAMBERGER

### L'éclectique

Dans sa vie antérieure, entre ses cours et ses enfants à élever, cette prof de dessin rêvait déjà d'ouvrir une galerie. « J'ai mis dix ans à concrétiser ce rêve », explique Chantal Bamberger. Murs blancs, éclairage soigné: située dans un appartement du centre-ville, sa galerie a fait parler d'elle avec des expositions consacrées à Henri Michaux, au plasti-

rien Ernest Pignon-Ernest ou au peintre et poète Gérard Titus-Carmel. Chantal Bamberger s'essaie aussi à des expositions à thèmes – « Le bestiaire », « Eros et Thanatos »... « J'y ai mélangé des séries ou des originaux de Baselitz, Picasso, Calder et Louise Bourgeois à des travaux d'artistes moins connus. » Certains talents régionaux ont été découverts par elle: Ann Loubert, dont le musée d'Art moderne et contemporain de Strasbourg a acquis



trois œuvres, Anke Vrijs, Odile Liger... Chantal Bamberger se prépare à souffler les cinq bougies de sa galerie avec l'exposition « Face au modèle » de Claude Garache, un explorateur inlassable du corps féminin ■ CATHERINE PIETTRE

16, rue du 22-Novembre. 03.88.22.54.48. [www.galerie-bamberger.com](http://www.galerie-bamberger.com).

Exposition Claude Garache, à partir du 5 juin.